

Definiția inteligenței

Inteligența este capacitatea creierului de a înțelege ușor și repede probleme noi și cu totul nefamiliare. Dacă niște oameni care nu știu nimic despre o anumită activitate (spre exemplu : pescuit) încep deodată să o practice, fără să primească sfaturi sau indicații de la alte persoane, atunci cel mai inteligent dintre ei va pricepe mai repede decât ceilalți ceea ce e de priceput în acest domeniu (locația cea mai avantajoasă, momeala potrivită pentru fiecare tip de pește etc.) Când unui matematician i se cere să rezolve probleme de matematică nu îi este testată inteligența, întrucât matematica nu reprezintă pentru el “un domeniu nou și nefamiliar”.

O problemă poate să devină familiară în două moduri :

a) predare. Inteligența nu se confundă cu cunoașterea. În materie de inteligență învățătura preluată de la alte persoane (educația părinților, materia predată în școli, metode învățate de la prieteni etc.) nu are nici o relevanță, ci doar aceea deprinsă prin rațiune proprie, descoperirile pe care intelectul le face de unul singur. Este posibil, de exemplu, ca un om să dețină încă de la cinsprezece ani anumite cunoștințe, pe care altul le află abia la douăzeci și cinci, și în același timp, acesta din urmă să fie mai inteligent, pentru motivul simplu că primului i-au fost explicate (a avut cine să-l îndrume), pe când al doilea și-a dat seama de ele singur, a făcut “descoperiri”. Omul nu are nevoie de inteligență pentru a i se explica, ci doar pentru a-și da seama singur, iar materia predată în școli va contribui la dezvoltarea inteligenței doar în măsura în care îl inspiră și îl pune pe gânduri pe cel ce o recepționează.

b) experiența anterioară. Caracteristica inteligenței fiind aceea că învață din experiența anterioară, rezultă că soluția la o anumită problemă este înțeleasă o singură dată în viață : prima dată ; ulterior creierul nu face decât să aplice pentru toate problemele identice sau asemănătoare metoda deja știută. Cei care au rezolvat ei înșiși o problemă în trecut sau li s-a predat de către alții metoda ei de rezolvare, nu mai au nici o dificultate în a rezolva probleme identice sau asemănătoare. O problemă practică sau teoretică solicită inteligența doar atunci când este cu totul nouă și nu seamănă cu nimic din experiența anterioară (în materie de inteligență nu există antrenament, pregătire). În viața de zi cu zi, în majoritatea situațiilor în care ni se cere să rezolvăm probleme, aplicăm cunoașterea (soluții deja știute) și nu inteligența (rezolvări “pe loc” și spontane).

Perioada îndelungată de gândire face și ea ca o problemă să devină, treptat, familiară. Tocmai din acest motiv la testele de evaluare a inteligenței subiecților li se impune o limită de timp – atunci când sînt lăsați să zăbovească oricît lîngă întrebări, vor găsi soluția, dar în acest caz testul nu mai are relevanță cu privire la inteligența lor. (Totuși, aceasta nu înseamnă că subiectul trebuie zorit, încît să nu aibă timp să se gîndească bine ; el trebuie să gîndească repede, dar nu în grabă, de aceea limita de timp la testele de inteligență trebuie să fie una rezonabilă.) O inteligență slabă va obține aceleași rezultate sau chiar mai bune decât o inteligență superioară atunci când i se acordă sau își acordă suficient timp (cu alte cuvinte, munca susținută suplinește foarte bine lipsa inteligenței și duce practic la același rezultat). La fel stau lucrurile și în ce privește descoperirile din domeniul științei : dacă ele sînt făcute într-un interval relativ scurt, atunci se datorează inteligenței ; dacă vin după cercetări îndelungate și multă bătaie de cap, atunci nu. Definiția inteligenței va conține, deci, sintagma “ușor și repede”.

Eroarea cea mai frecventă în acest domeniu este aceea de a confunda talentul cu inteligența, sau de a considera că există o legătură între ele. Prejudecățile și miturile din zilele noastre ne spun că un mare șahist, matematician, poet, muzician, politician etc. este un om cu o inteligență ieșită din comun, că un om al cărui nume a rămas în istorie ar fi și el de o inteligență deosebită sau că o carieră

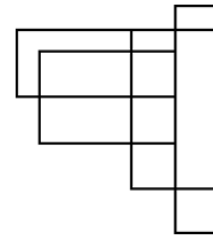
strălucită s-ar datora inteligenței. Nu este deloc așa. Talentul reprezintă priceperea unui om la o activitate pe care a practicat-o îndelung, pe când inteligența reprezintă priceperea la activități pe care nu le-a practicat niciodată. Inteligența este prin esență polivalentă și are caracter universal : omul isteț înțelege ușor și repede ce e de înțeles în orice aspect al vieții, fie că e vorba de treburi ingineresti, emoționale, științifice, sociale, politice etc, pe când talentul are caracter special, este eficient numai în domeniul său. Orice talent sau pricepere este rezultatul exclusiv al repetării și al unei practici îndelungate, este “1% inspirație și 99% transpirație” (uneori se simte și-n miros) și nici nu implică, nici nu exclude inteligența – nu are nici o legătură cu ea (decît poate aceea că un coeficient superior de inteligență reușește să asimileze mai repede și mai durabil informațiile). La fel cum priceperea unui fotbalist la fotbal sau a unui solist la cîntat nu au legatură cu inteligența, ci depind doar de exercițiu, tot așa nici priceperea unui matematician la matematică sau a unui fizician la fizică nu au legatură cu inteligența. Diferența dintre un matematician genial și unul mediocru nu este una de inteligență, ci de interes și de preocupare, de timp afectat studiului (cu alte cuvinte, realizările profesionale relevă dacă omul e muncitor sau leneș, și nu dacă e inteligent sau nu). Există oameni care, deși isteți și ageri la minte, găsesc că munca grea este plictisitoare și preferă în locul ei distracțiile, viața mondenă și fleacurile, care duc apoi spre trîndăvie. De exemplu, faptul că un om nu deosebește o pictură valoroasă de una ieftină nu îl face să fie “prost”, faptul că un om nu e calificat să facă parte din juriul unui concurs de gimnastică nu înseamnă că ar fi prost, și așa mai departe. Erudiția necesară unui specialist sau cunoscător se poate dobîndi numai prin experiență îndelungată și prin multă muncă.

Inteligența privește numai capacitatea creierului de a înțelege probleme, și nu și alte calități ale minții (capacitate de memorare, capacitate de calcul, vastitatea cunoștințelor, îndemnare motrică etc.) Procesul de înțelegere se referă, în principiu, la stabilirea relațiilor de asemănare ori de cauzalitate ce există între lucruri, fapte, situații etc ; spunem despre un fenomen că îl “înțelegem” atunci când știm ce îl cauzează sau când știm în ce categorie de abordare trebuie încadrat (cu ce se aseamănă). Capacitatea creierului de a sesiza analogii și similitudini îi permite să aplice o soluție nou învățată la toate situațiile pe care ulterior le va identifica a fi asemănătoare ; datorită ei sîntem capabili să folosim în limbajul uman formule ca “etc.” “și așa mai departe” “și altele” și altele (odată înșirate cîteva trăsături comune, omul înțelege despre ce e vorba și nu mai are nevoie de precizări). În tratatele de specialitate, enunțul abstract este întotdeauna însoțit de exemplul concret tocmai pentru ca cel ce studiază să înțeleagă mai ușor observînd asemănările ce există între cele două.

În ce privește celălalt tip de legături pe care inteligența le stabilește (relațiile de cauzalitate), intelectul omului este capabil să prevadă, în măsura în care experiența anterioară l-a învățat, ce consecințe sau repercusiuni va produce un anumit eveniment, sau, parcurgînd invers șirul evenimentelor, să deducă ce cauză l-a determinat (ce fapt l-a avut pe acesta drept consecință). Fenomenele complexe, în care o multitudine de factori se suprapun, converg sau își anihilează reciproc efectele (de exemplu, fenomenele sociale, economice, politice etc.) sînt mai greu de înțeles, deoarece necesită și o capacitate de a sesiza esențialul, de a discerne din multitudinea de factori care ce pondere are în producerea rezultatului (ce este important și ce este detaliu, cine cauzează și cine doar favorizează). Spre exemplu, e mai greu de înțeles din ce cauză se produce inflația, decît din ce cauză se produc valurile pe mare.

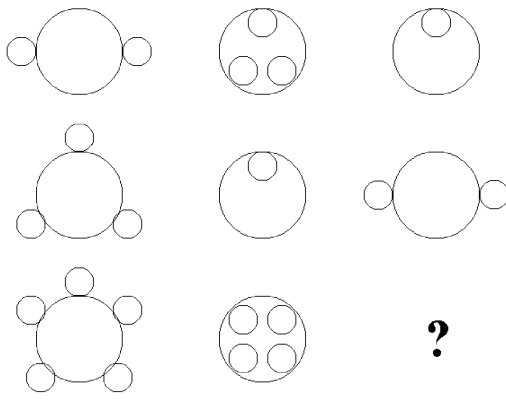
Nu-și au locul într-un test de inteligență întrebări în care subiectului i se cere să efectueze calcule matematice, să numere cîte paralelipede sînt într-o imagine tridimensională sau cîte patrulatere formează niște linii intersectate, deoarece asemenea întrebări testează capacitatea de calcul a creierului (rezistența lui la efort) și nu inteligența : sînt o mulțime de operații de efectuat, dar nu e nimic de înțeles acolo. Iată cîteva exemple de întrebări care solicită numai activitate de

calcul : “Un ceas de perete întors cu susul în jos la trei fără un sfert după-amiaza, va avea minutarul îndreptat spre stînga sau spre dreapta?” “Cuvîntul ‘mineral’ poate fi scris folosind numai litere din cuvîntul ‘parlament’?” “Scris invers, numărul o mie o sută douăzeci și cinci este cinci mii două sute cinsprezece?” “Nouă găini, doi cîini și trei pisici au în total treizeci și opt de picioare?” etc.

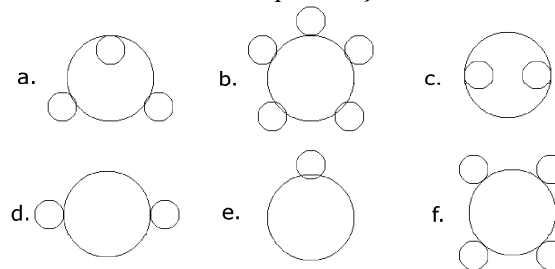


Cîte patruleterere sînt în această imagine?

Este epuizant pentru oricine să răspundă la cincizeci de întrebări în zece minute, dar testează inteligența numai acele întrebări în care subiectul trebuie să descopere singur o relație ascunsă ce leagă elementele ipotezei. Acestea, de exemplu, sînt reușite, iar pentru cineva care nu a văzut niciodată asemenea teste, ele sînt cu adevărat dificile (desigur, pentru aceia care își petrec vremea exersînd teste i.q, ele sînt banale) :



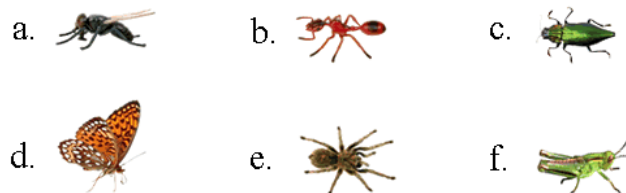
Care din următoarele se potrivește în locul liber?



Care din următoarele se potrivește în locul liber?

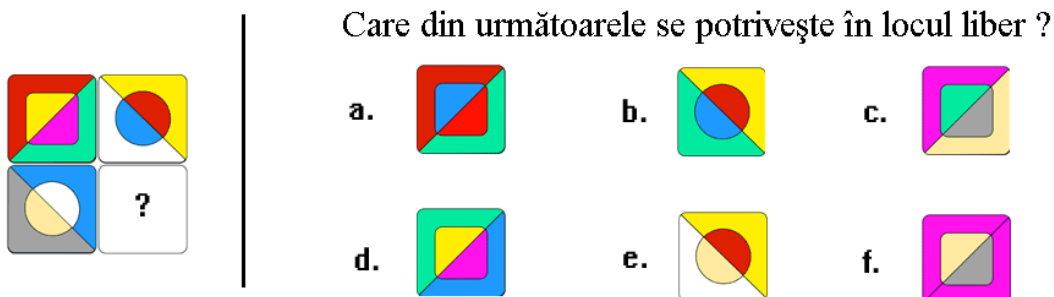


Care din următoarele nu face parte din grup?



Calculul pe care un test i.q. îl implică trebuie să fie simplu și să nu îngreuneze procesul de înțelegere. De multe ori, din dorința de a le face mai dificile, examinatorii nu fac decât să complice lucrurile introducând un exces de elemente (culori, forme, figuri etc.) încât sînt puține relații de descoperit, dar o cantitate de date și de elemente grafice mult prea mare (sînt introduse diversiu).

Aceasta, de exemplu, nu e bună.



Evaluarea pe cale de experiment a inteligenței este în principiu simplă : ceea ce trebuie verificat este cît de repede învață un om, singur, fără nici un fel de explicații sau îndrumări, o activitate pe care nu a mai practicat-o niciodată și despre care nu știe nimic. (De exemplu, niște copii care nu au văzut niciodată calculator ar putea fi testați cît de repede învață singuri, fără nici un fel de explicații sau îndrumări, să joace un joc de strategie. Pe de o parte, se poate prezuma că o asemenea activitate stîrnește același entuziasm la toți concurenții, iar pe de alta, într-un joc de strategie sînt o mulțime de lucruri de priceput (amplasarea clădirilor, recrutarea trupelor în funcție de teren și de trupele adversarului etc.))

Se ține cont de aceste condiții :

- e o activitate cu totul nouă pentru subiect, un domeniu despre care nu știe nimic
- subiecții judecă ei înșiși, fără sugestii sau îndrumări de nicăieri
- activitatea e una care solicită capacitatea de înțelegere a creierului, și nu alte calități
- la activitățile de durată se cere ca participanții să manifeste același entuziasm, același interes față de activitate (este evident că un concurent preocupat de treburi, nu va face progrese, chiar dacă în fapt este un om isteț)

Testarea inteligenței se poate face și cu obișnuitele teste i.q, cu condiția esențială că subiectul nu a mai văzut niciodată așa ceva și cu precizarea că intervine din nou mult invocata problemă a familiarității : cei care au făcut puțină școală sau nu au făcut deloc, nu sînt familiari cu noțiuni abstracte (litere, cifre, figuri geometrice etc), nu prea cunosc ordinea literelor în alfabet și nu sînt obișnuiți să facă des calcule matematice, deși asta nu înseamnă că nu ar fi capabili să înțeleagă la fel de bine ca un om cu multă școală. De asemenea, absolvenții de profil real se vor descurca mai bine la teste cu baze de date matriciale, iar cei de profil uman la teste lingvistice sau verbale, nu datorită inteligenței, ci datorită familiarității cu acest tip de raționamente.

Dacă inteligența e ereditară sau nu

Unii savanți au formulat păreri conform cărora inteligența ar fi nativă, ar deriva din genele moștenite de la părinți și nu depinde deloc de ei să devină mai deștepți. În realitate, inteligența este rezultatul unui îndelung proces de formare, rezultatul experiențelor și învățăturilor pe care individul le acumulează în timp și nu trebuie privită simplist, ca un produs care se livrează la naștere și care

rămîne neschimbat de-a lungul vieții. În funcție de factorii sociali, de experiențele prin care trecem, de enturaj, inteligența se schimbă în timp ; o deprindem, în mod inconștient, de la oamenii pe care-i cunoaștem, și mai ales de la aceia, alături de care ne petrecem cea mai mare parte a timpului. Inteligența, fiind un factor social, este o astfel de trăsătură, care “se propagă”. Pe nesimțite, influența unor oameni se răsfrînge asupra celor care intră în contact cu ei și asistăm fie la o creștere generală a nivelului intelectual, fie la o îndobitocire generală. Variațiile în nivelul de inteligență dintre diferitele regiuni ale globului relevă nu atît diferențe genetice, rasiale, cît diferențe de mediu intelectual (eficiență sau deficiență educațională) : o generație crescută prost va semăna cu cei care i-au crescut, iar urmașii lor, cu ei. Depinzînd de educație, de mediul în care crește, un copil născut din părinți inteligenți poate foarte bine să ajungă un imbecil, la fel de bine cum un copil din oameni grei de cap să crească într-un om isteț și ager la minte. Genele nu au nici o influență, iar calea spre “deșteptăciune” e deschisă oricui. Dintre experiențele prin care trecem, doar acelea contribuie la dezvoltarea inteligenței, a căror impresie puternică ne dă de gîndit și ne provoacă o stare de frămîntare ce persistă o anumită perioadă de timp. Cu cît un eveniment ne tulbură mai puternic, cu atît stimulează mai mult gîndirea ; în acest mod, persoana evoluează, își schimbă în timp modul de gîndire și comportamentul, întreaga personalitate.

Desigur, temperamentul, anumite trăsături de caracter, prin însăși natura lor, favorizează dezvoltarea inteligenței : o fire curioasă și activă, care nu renunță ușor în fața dificultăților, va acumula cu siguranță mai multă experiență de-a lungul vieții decît una apatică și ignorantă. Așa cum nu ar avea rost să construim cu materialele cele mai bune pe o temelie șubredă, de nămol, nu are rost nici munca de a educa un ignorant pe care nimic nu îl mișcă, nimic nu îl pune pe gînduri.

Inteligența este o astfel de trăsătură care doar prin ea însăși nu aduce celor leneși și molfi nici un folos, dar este ca un combustibil nemaipomenit, care la cei ambițioși și dornici de muncă le mărește de zeci de ori capacitățile.